

APro

Instalación de APro en redes bajo Windows 98/ME/2000 y XP

Contenido:

1. Instalación del Software
2. Compartir la carpeta APro en el servidor
3. Configuración del Administrador de Base de Datos
4. Preguntas frecuentes
5. Apéndice A: Cómo conocer el nombre del servidor
6. Apéndice B: Configuración avanzada del motor de base de datos

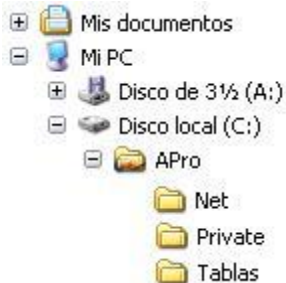
1. Instalación del Software

Descomprima el archivo que descargó de la web en una carpeta de instalación (por ejemplo: C:\Apro\Instalar) y ejecute el programa de instalación. Presione instalar y siga las instrucciones que se presentan en el mismo.



La instalación debe realizarse tanto en el servidor como en las computadoras que serán clientes antes de configurar el Administrador de la Base de Datos.

Una vez terminada la instalación, verificar la presencia de las carpetas **Net** y **Private** como subdirectorios de APro. De no existir, deberán ser creadas.



Términos utilizados:

Servidor: Es la computadora que va a contener y manejar la Base de Datos.

Cliente: Es la computadora que va a manejar e intercambiar la información contenida en la Base de Datos del Servidor.

Base de Datos: Conjunto de archivos que contienen toda la información que maneja el sistema.

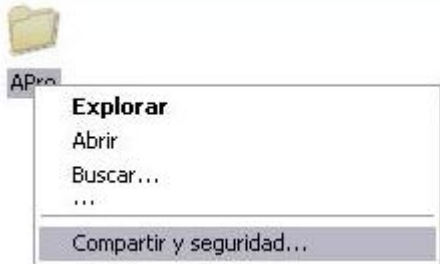
Tablas: Archivos individuales con datos específicos del sistema. Tienen extensión .DB

Archivos índices: Archivos asociados a las tablas que contienen información sobre el orden de los datos. Tienen extensión .PX, .XG0, .XG1, .YG0, .YG1, etc.

APro

2. Compartir la carpeta APro en el servidor:

Ubique la carpeta APro desde Mi PC en el disco local del servidor en el lugar donde se instaló (C:\APro). Si cambió la ruta predeterminada en el momento de la instalación busque la carpeta en la ubicación que haya especificado o búsquela mediante **Inicio -> Buscar archivos o carpetas**.



Seleccione la carpeta oprimiendo el botón derecho del ratón y seleccione en el menú desplegado **Compartir y seguridad**, inmediatamente aparecerá una ventana. Habilite las opciones de **Compartir esta carpeta en la red** y **Permitir que usuarios de la red cambien mis archivos**.



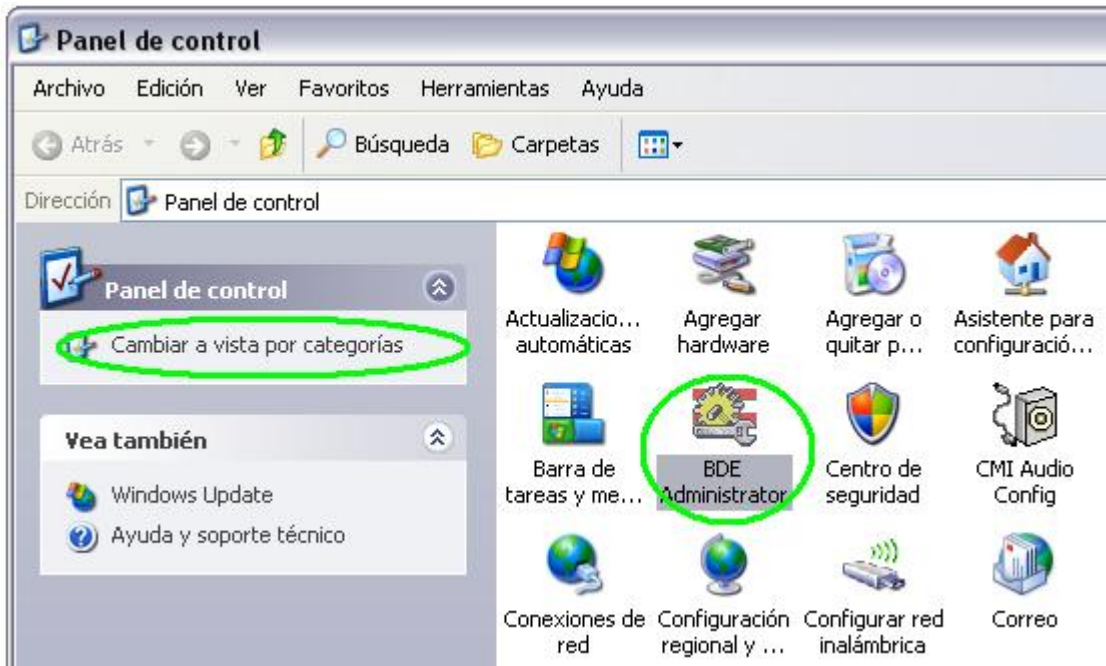
Aplique los cambios y verá una mano sosteniendo la carpeta.



APro

3. Configuración del Administrador de Base e Datos

El procedimiento para configurar la base de datos se efectúa en el Servidor y en los Clientes de igual forma. El procedimiento que se da a continuación es preferible hacerlo primero en el Servidor y después en cada Cliente. **El programa APro ni algún otro del sistema debe estar corriendo en ninguna de las computadoras.** Presionar el botón **Inicio, Panel de control**. En las opciones del panel de control a la izquierda de la ventana cambiar a vista clásica. Seleccionar y abrir el **BDE Administrator**.



3.1. Definir el camino hacia los datos:

Seleccione dentro de la ventana del "BDE Administrator" la pestaña **Databases**. En la lista inferior seleccione **con un solo clic APro**. En la zona derecha de la ventana en la pestaña de "Definition" ubique la celda PATH y haga un solo clic sobre la ruta a la derecha.



En este lugar hay que indicar donde se encuentran los archivos de la base de datos. Lo importante es que este parámetro sea el mismo en todas las máquinas de la red. Por esa razón no se puede

APro

escribir C:\APro\Tablas porque funcionaría solo en el servidor. La manera correcta de escribir el camino a los datos es usando el **nombre del servidor (*)** en el camino a la base de datos.

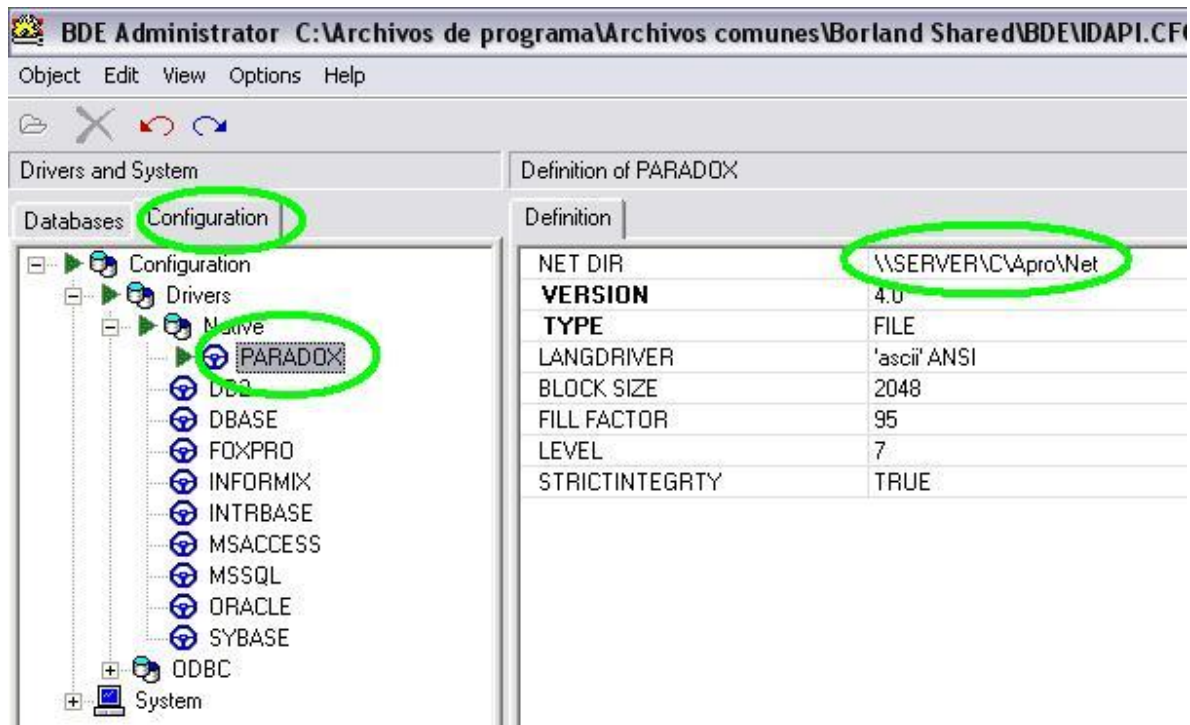
Por ejemplo: \\SERVER\C\APro\Tablas

*** Para conocer el nombre del servidor siga las instrucciones del final de este documento.**

3.2. Definir el camino hacia los archivos de red:

Seleccione ahora la pestaña de **Configuration**, ubique la lista inferior, presione el signo **+Configuration**, presione + en **Drivers** y presione + en **Native**. Seleccione con un solo clic **Paradox**. Seleccione la celda **NET DIR** en la zona derecha de la ventana. Escriba la ruta del directorio "NET" creado para guardar el archivo de red.

Por ejemplo: \\SERVER\C\APro\Net.

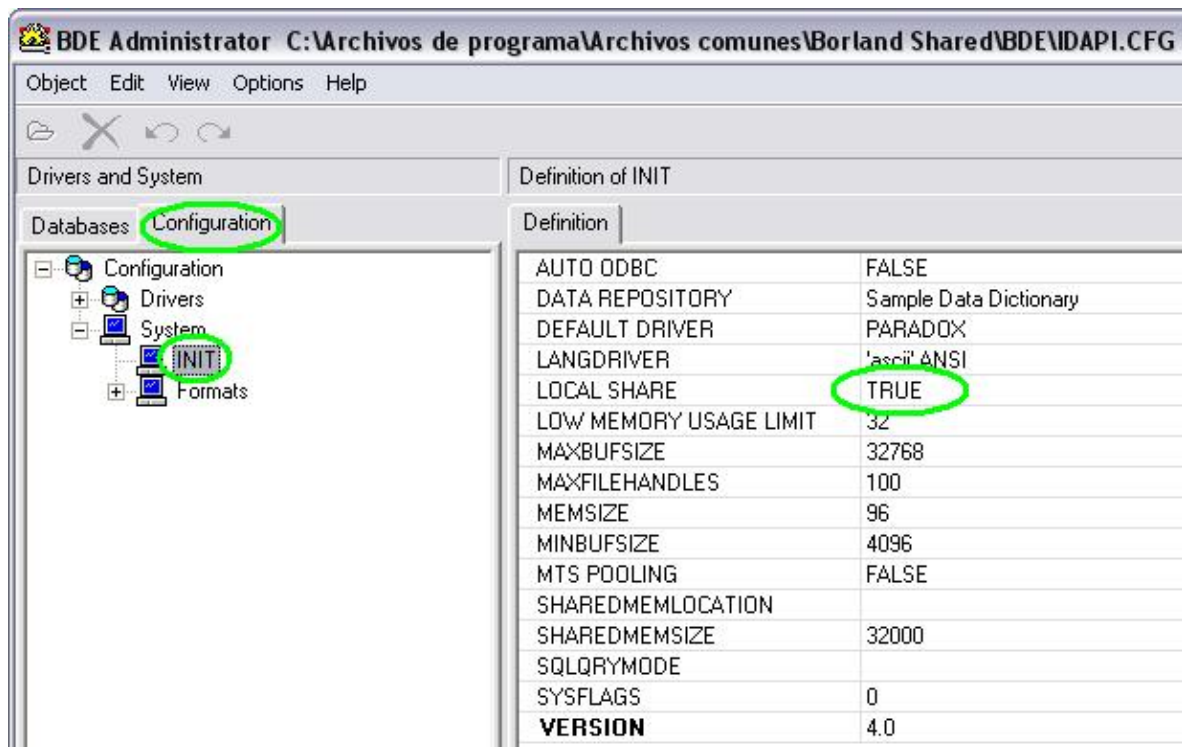


3.3. Configurar los parámetros iniciales del motor de la base de datos.

Lo más importante de esta sección es que la celda correspondiente a la opción "LOCAL SHARE" esté en TRUE. Esto permite que los datos guardados en la base de datos estén sincronizados con los cambios que los usuarios hacen en los archivos de datos y los archivos índices se mantengan actualizados.

Los otros parámetros tienen que ver con la eficiencia con que los archivos se van a compartir, esto es, la velocidad con la que los usuarios verán refrescarse los datos en las aplicaciones. Es recomendable que las máquinas tengan placas de red y hubs de 100 Mbits y al menos 128 MB de RAM. A continuación se verá una configuración típica para una PC con 128 MB de memoria RAM. (En el apéndice verá una tabla con los parámetros para otras configuraciones).

APro



Aplicar los cambios presionando la flecha azul en la parte superior derecha de la ventana (Apply). Aparecerá un cuadro de diálogo para confirmar la operación, presione OK. Después otro diálogo informativo, presione OK. Cierre la ventana del "BDE Administrator", aparecerá otro cuadro de diálogo para guardar los cambios, presione YES.

3.4. Corregir los registros de Windows



APRO_Net Una vez terminada toda la configuración del motor de base de datos, se debe ejecutar el programa **APRO_Net** que corrige los registros de Windows asociados al funcionamiento de Windows bajo red. Este programa se ejecuta una sola vez en cada equipo.



4. Preguntas frecuentes

1. “Configuré el BDE pero el programa no puede abrir las tablas. ¿Qué hago?”

Puede ocurrir que hayan quedado archivos de red del sistema que no se han actualizado, debe borrarlos para que se actualicen. Presione **inicio**, **buscar archivos o carpetas**, busque los archivos:

Pdoxusrs.net
Paradox.lck
Pdoxusrs.lck.

... y elimínelos a todos.

Verifique que el camino al archivo de red (Configuration | Definition | NET DIR = ...\\NET) esté **exactamente igual** en todos los equipos de la red, incluido en el servidor. Lo mismo con el camino a los datos (Databases | Definition | PATH = ...\\Tablas).

2. “El programa me indica que algunas tablas no se han podido abrir. ¿Qué puede estar ocurriendo?”

Verifique que las tablas estén en el camino indicado. Es común que el servidor no esté encendido y que se esté intentando ejecutar la aplicación desde un equipo cliente. Si el servidor está encendido, verifique que el directorio de las tablas esté accesible (utilice el Explorador de Windows y que no sea un problema de la red local).

3. “Los archivos son accesibles y el camino de datos es el correcto. ¿Qué puede estar ocurriendo?”

En los casos en que haya habido un corte de luz o se haya reiniciado Windows sin salir normalmente de las aplicaciones que usan el motor de la base de datos, pueden quedar los archivos de red bloqueando los accesos. Revise lo indicado en el punto 1.

Si esto no resuelve el problema, utilice la herramienta de mantenimiento y repare la tabla que el programa le indique que no puede ser abierto.

SOPORTE TECNICO:

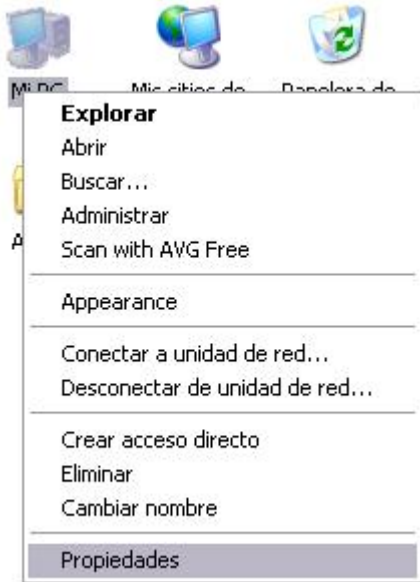
En caso de presentarse algún problema que estas indicaciones no puedan resolver, por favor enviar un mail a soporte@glistemas.com.ar indicando el mensaje de error de la aplicación, sistema operativo, memoria disponible y espacio de disco en la máquina donde se generó el error y en la PC destinada a ser el equipo servidor.

De ser posible también indique un teléfono y el mejor horario para llamar.

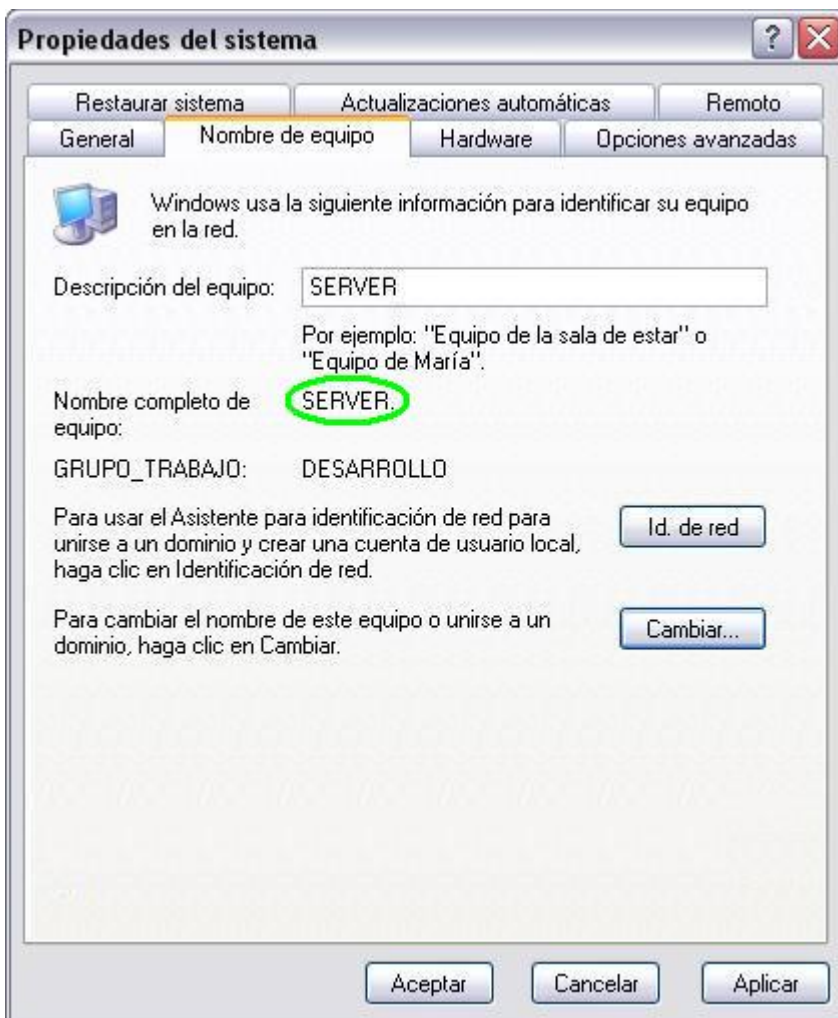
APro

5. APENDICE A:

Cómo conocer el nombre del servidor



En el equipo servidor, ubique el icono de MiPC y con el botón derecho del ratón seleccione "Propiedades"...



...luego seleccione la opción "Nombre del equipo". Allí encontrará el nombre del equipo y el grupo al que pertenece.

APro

6. APENDICE B:

Configuración avanzada del motor de base de datos:

La siguiente tabla indica los valores recomendados para las diferentes opciones de memoria.

Para determinar los parámetros dependientes de la memoria RAM de la PC la regla general adoptada es la siguiente:

- 1) Tomar la memoria RAM disponible de la PC y restar 16 MB para los equipos con sistema operativo Windows 2000/NT/XP o restar 8 MB para equipos con sistema operativo Windows 98.
- 2) el 75% de la memoria restante asignarla a MEMSIZE (en MB)
- 3) el 25% que queda asignarla a SHAREDMEMSIZE (en KB)

Por ejemplo: Si usted tiene una PC con 128 MB y corriendo XP:

- 1) $128 - 16 = 112$
- 2) $112 * 0.75 = 84$
- 3) $112 * 0.25 = 28$ (MB), llevándolo a KB => 28000

Entonces:

MEMSIZE = 84
SHAREDMEMSIZE = 28000

Por ejemplo: Si usted tiene una PC con 128 MB y corriendo Windows 98:

- 1) $128 - 8 = 120$
- 2) $120 * 0.75 = 90$
- 3) $120 * 0.25 = 30$ (MB), llevándolo a KB y redondeando => 30000

Entonces:

MEMSIZE = 90
SHAREDMEMSIZE = 30000

Use la configuración por defecto cuando la casilla esté en blanco.

Windows 2000/NT/XP:

RAM (MB)	32	64	96	128	256	512
AUTO ODBC	FALSE	FALSE	FALSE	FALSE	FALSE	FALSE
DATA REPOSITORY						
DEFAULT DRIVER	PARADOX	PARADOX	PARADOX	PARADOX	PARADOX	PARADOX
LANGDRIVER	ANSI	ANSI	ANSI	ANSI	ANSI	ANSI
LOCAL SHARE	TRUE	TRUE	TRUE	TRUE	TRUE	TRUE
LO MEM USE LIMIT	32	32	32	32	32	32
MAXBUFSIZE	8192	16384	24576	32768	65536	65536
MAXFILESHANDLES	100	100	100	100	100	100
MEMSIZE	12	36	60	84	180	372
MINBUFSIZE	4096	4096	4096	4096	4096	4096
MTS POOLING	FALSE	FALSE	FALSE	FALSE	FALSE	FALSE
SHAREDMEMLOCATION						
SHAREDMEMSIZE	4000	12000	20000	28000	60000	124000
SQLQRYMODE						
SYSFLAGS (No Modificar)	0	0	0	0	0	0
VERSION (No Modificar)	4.0	4.0	4.0	4.0	4.0	4.0

APro

Windows 98/ME:

RAM (MB)	32	64	96	128	256	512
AUTO ODBC	FALSE	FALSE	FALSE	FALSE	FALSE	FALSE
DATA REPOSITORY						
DEFAULT DRIVER	PARADOX	PARADOX	PARADOX	PARADOX	PARADOX	PARADOX
LANGDRIVER	ANSI	ANSI	ANSI	ANSI	ANSI	ANSI
LOCAL SHARE	TRUE	TRUE	TRUE	TRUE	TRUE	TRUE
LO MEM USE LIMIT	32	32	32	32	32	32
MAXBUFSIZE	8192	16384	24576	32768	65536	65536
MAXFILESHANDLES	100	100	100	100	100	100
MEMSIZE	18	42	66	90	186	378
MINBUFSIZE	4096	4096	4096	4096	4096	4096
MTS POOLING	FALSE	FALSE	FALSE	FALSE	FALSE	FALSE
SHAREDMEMLOCATION						
SHAREDMEMSIZE	6000	14000	22000	30000	62000	126000
SQLQRYMODE						
SYSFLAGS (No Modificar)	0	0	0	0	0	0
VERSION (No Modificar)	4.0	4.0	4.0	4.0	4.0	4.0

La modificación de los parámetros debe realizarse en cada equipo en forma individual de acuerdo al sistema operativo y memoria disponible en cada uno de ellos.

Otras configuraciones:

Desde Configuration | Drivers | Native | Paradox:

BLOCK SIZE 16384
FILL FACTOR 95
LEVEL 7

En el archivo CONFIG.SYS para las máquinas con Windows 98:

Files=100
Buffers=80,0
FCBS=40,4
Stacks=32,512
Break=On
LastDrive=Z

Instalación de APro en redes bajo Windows 98/ME/2000 y XP

Documento Versión 1.0
Ultima modificación: 18/03/2006
APro: Sistemas de Administración de Propiedad Horizontal
Copyright © 2006 GL Sistemas
www.glsistemas.com.ar
